

EDN: <https://elibrary.ru/drjivt>DOI: <https://doi.org/10.31089/1026-9428-2025-65-2-86-94>

УДК 613.62

© Коллектив авторов, 2025

Потеряева Е.Л.^{1,2}, Шпагина Л.А.¹, Паначева Л.А.¹, Смирнова Е.Л.¹, Новикова И.И.^{1,2}, Кармановская С.А.¹, Кузнецова Г.В.¹**Анализ и перспективы работы профпатологической службы в Сибирском федеральном округе**¹ФГБОУ ВО «Новосибирский государственный медицинский университет» Минздрава России, Красный пр-т, 52, Новосибирск, 630091;²ФБУН «Новосибирский научно-исследовательский институт гигиены» Роспотребнадзора, ул. Пархоменко, 7, Новосибирск, 630108

Введение. В Российской Федерации на государственном уровне беспрецедентное внимание уделяется сохранению здоровья работающего населения. Одним из важнейших механизмов достижения реального успеха является внедрение в практику новых национальных проектов федерального масштаба «Здравоохранение» и «Демография». Важное значение имеет система контроля за состоянием здоровья работающего населения и медицинское обследование в центрах здоровья.

Цель исследования — на основе анализа системы контроля за состоянием здоровья работающих, разработать предложения по оптимизации профпатологической службы Сибирского федерального округа (СФО).

Материалы и методы. Проведён анализ структуры профпатологической службы, отчётов центров профпатологии СФО и заключительных актов периодических медицинских осмотров (ПМО).

Результаты. На основании проведенного анализа работы центров профпатологии СФО оптимизирована система развития профпатологической службы крупных промышленных регионов страны, предложены программы оптимизации ее работы по раннему выявлению профессиональных заболеваний (ПЗ) и маршрутизации пациентов с профессиональной нейросенсорной тугоухостью (НСТ).

Заключение. Комплексный подход к изучению частоты и структуры ПЗ в СФО, качества ПМО в сравнительном аспекте центров профпатологии и частных медицинских организаций (МО) выявил основные направления оптимизации профпатологической службы регионов СФО. Это позволит своевременно применять программы профилактики и реабилитации, что в конечном итоге снизит показатели временной и стойкой утраты трудоспособности, смертности, а соответственно, и трудовую потерю в рабочих коллективах и увеличит трудовое долголетие работающего населения.

Ограничения исследования. Географическая специфика, анализ проводился на основании данных центров профпатологии СФО, что может ограничивать применимость результатов к другим регионам.

Этика. Данное исследование не требовало заключения этического комитета.

Ключевые слова: медицина труда; профпатология; профессиональные заболевания; Сибирский федеральный округ

Для цитирования: Потеряева Е.Л., Шпагина Л.А., Паначева Л.А., Смирнова Е.Л., Новикова И.И., Кармановская С.А., Кузнецова Г.В. Анализ и перспективы работы профпатологической службы в Сибирском федеральном округе. *Мед. труда и пром. экол.* 2025; 65(2): 86–94. <https://elibrary.ru/drjivt> <https://doi.org/10.31089/1026-9428-2025-65-2-86-94>

Для корреспонденции: Потеряева Елена Леонидовна, e-mail: sovvetmedin@yandex.ru

Участие авторов:

Потеряева Е.Л. — концепция и дизайн исследования, редактирование;

Шпагина Л.А. — концепция и дизайн исследования, редактирование;

Паначева Л.А. — сбор и обработка данных, написание текста;

Смирнова Е.Л. — сбор и обработка данных, написание текста;

Новикова И.И. — написание текста;

Кармановская С.А. — сбор и обработка данных;

Кузнецова Г.В. — сбор и обработка данных.

Финансирование. Исследование не имело спонсорской поддержки.

Конфликт интересов. Авторы заявляют об отсутствии конфликта интересов.

Дата поступления: 07.02.2025 / Дата принятия к печати: 21.02.2025 / Дата публикации: 05.03.2025

Elena L. Poteryaeva^{1,2}, Lyubov A. Shpagina¹, Lyudmila A. Panacheva¹, Elena L. Smirnova¹, Irina I. Novikova^{1,2}, Svetlana A. Karmanovskaya¹, Galina V. Kuznetsova¹

Analysis and prospects of the occupational pathology service in the Siberian Federal District

¹Novosibirsk State Medical University, 52, Krasnyj Ave, Novosibirsk, 630051;

²Novosibirsk Research Institute of Hygiene, 7, Parkhomenko St, Novosibirsk, 630108

Introduction. At the State level, the Russian Federation pays unprecedented attention to preserving the health of the working population. One of the most important mechanisms for achieving real success is the implementation of new federal-scale national projects "Healthcare" and "Demography". A system for monitoring the health status of the working population and medical examinations in medical centers is important.

The study aims to develop proposals for optimizing the occupational pathology service of the Siberian Federal District (SFD) based on the analysis of the health monitoring system for employees.

Materials and methods. The researchers analyzed the structure of the occupational pathology service, the reports of the occupational pathology centers of the Siberian Federal District, and the final acts of periodic medical examinations (PME).

Results. Based on the analysis of the work of the occupational pathology centers of the Siberian Federal District, specialists optimized the development system of the occupational pathology service in large industrial regions of the country and also developed programs to optimize its work for the early detection of occupational diseases and the routing of patients with occupational sensorineural hearing loss (OSHL).

Conclusion. An integrated approach to the study of the frequency and structure of occupational diseases in the Siberian Federal District, the quality of periodic medical examinations in the comparative aspect of occupational pathology centers and private medical organizations (MO) has revealed the main areas of optimization of occupational pathology services in the Siberian Federal District. This will allow timely implementation of preventive and rehabilitation programs, which will ultimately reduce the rates of temporary and permanent disability, mortality, and, consequently, labor loss in working groups and increase the longevity of the working population.

Limitations. Geographical specifics: the authors have carried out the analysis on the basis of data from the centers of occupational pathology at the Siberian Federal District, which may limit the applicability of the results to other regions.

Ethics. This study did not require the conclusion of an Ethics committee.

Keywords: occupational health; occupational pathology; occupational diseases; Siberian Federal District

For citation: Poteryaeva E.L., Shpagina L.A., Panacheva L.A., Smirnova E.L., Novikova I.I., Karmanovskaya S.A., Kuznetsova G.V. Analysis and prospects of the occupational pathology service in the Siberian Federal District. *Med. truda i prom. ekol.* 2025; 65(2): 86–94. <https://elibrary.ru/drjivt> <https://doi.org/10.31089/1026-9428-2025-65-2-86-94> (in Russian)

For correspondence: Elena L. Poteryaeva, e-mail: sovvetmedin@yandex.ru

Contribution:

Poteryaeva E.L. — research concept and design, editing;
 Shpagina L.A. — research concept and design, editing;
 Panacheva L.A. — data collection and processing, writing text;
 Smirnova E.L. — data collection and processing, writing text;
 Novikova I.I. — writing the text;
 Karmanovskaya S.A. — data collection and processing;
 Kuznetsova G.V. — data collection and processing.

Funding. The study had no funding.

Conflict of interests. The authors declare no conflict of interests.

Received: 07.02.2025 / Accepted: 21.02.2025 / Published: 05.03.2025

Введение. В период 2019–2024 гг. в России были реализованы приоритетные национальные проекты федерального масштаба «Здравоохранение» и «Демография» [1]. С января 2025 г. начнётся реализация новых нацпроектов «Продолжительная и активная жизнь», являющаяся правопреемником «Здравоохранения», и «Новые технологии сбережения здоровья» [2].

Сохранение и укрепление здоровья работающих является приоритетным направлением государственной политики в области трудовых отношений и обеспечения работодателем здоровых и безопасных условий труда, профилактики и своевременной диагностики ранних форм ПЗ, поскольку экономика страны напрямую зависит от численности трудоспособного населения [3, 4].

Охрана здоровья работников базируется на профилактических и лечебно-диагностических мероприятиях, экспертизе профессиональной пригодности, связи заболевания с профессией, медико-социальной экспертизе и их комплексной реабилитации. Своевременное выявление и оценка воздействия на работников неблагоприятных факторов трудового процесса и выработка механизмов управления ими в целях снижения до уровня приемлемых рисков позволяет сохранять профессиональное здоровье и ведёт к сбережению трудовых ресурсов [5].

Экономические потери общества от утраты профессиональной пригодности по медицинским причинам обусловлены, в первую очередь, наличием общесоматической патологии. В условиях старения трудоспособного населения изучение медицинских факторов профессиональной непригодности, как отмечают В.Б. Гурвич и соавторы, является актуальной задачей [6].

Важное значение в работе профпатологической службы имеет создание наиболее эффективных пилотных проектов в соответствии с приоритетными отраслями производства в каждом промышленно развитом регионе и структурой ПЗ с последующим масштабированием на национальный уровень.

Цель исследования — на основе анализа системы контроля за состоянием здоровья работающих, разрабо-

тать предложения по оптимизации профпатологической службы СФО.

Материалы и методы. Проведён анализ структуры профпатологической службы, отчётов центров профпатологии СФО за последние 5 лет и заключительных актов ПМО.

Результаты. Сибирский федеральный округ имеет в своём составе 10 субъектов Российской Федерации с численностью населения 16,7 млн человек (14,0% населения РФ) и площадью 5114,8 км² (30,0% территории России). Административным центром округа является г. Новосибирск (численность населения — 2,79 млн человек).

На территории Сибири находятся 95% общероссийских запасов газа, 89% нефти, 85% свинца и платины, 80% угля и молибдена, 71% никеля, 69% меди, 67% цинка, 66% марганца, 44% серебра, 40% золота, 36% вольфрама, 20% цементного сырья, 17% фосфоритов и титана, 10% железных руд, 8% бокситов и олова [7].

К основным отраслям народного хозяйства СФО относятся нефтегазодобывающая, горнорудная (в т. ч. угледобывающая), металлургическая, транспортная, строительная, машиностроительная, сельскохозяйственная, электроэнергетика, химическая и нефтехимическая, металлообработка, топливная, деревообрабатывающая и пищевая промышленность.

По итогам первого полугодия 2024 г. объём промышленного производства в регионах СФО составил 101,7% (в РФ — 104,4%). Лидерами по индексу промышленного производства в округе являются Иркутская область (111,7%), Алтайский край (107,4%) и Республика Алтай (106,0%). Индекс промышленного производства в СФО по видам экономической деятельности «Добыча полезных ископаемых», «Обрабатывающие производства», «Обеспечение электрической энергией, газом и паром; кондиционирование воздуха», «Водоснабжение; водоотведение, организация сбора и утилизации отходов, деятельность по ликвидации загрязнений» по сравнению с 2022 г. составил 98,6%. Индекс промышленного производства в Российской Федерации в 2023 г. относительно 2022 г. составил 103,5%, в СФО — 98,6%. [8].

По данным Минтруда России, в стране насчитывается около 26,6 млн рабочих мест с вредными условиями труда. В некоторых отраслях и регионах СФО удельный вес работающих в таких условиях превышает 40,5%. Наибольший процент работающих во вредных и (или) опасных условиях от среднесписочной численности работников соответствующего пола среди женщин отмечен в СФО (26%). Численность работников, занятых на работах с вредными и (или) опасными условиями труда, в СФО составляет 47,3%, из них количество мужчин составляет 83,5% [9].

В регионах СФО во вредных условиях труда работают от 26,5% (республика Алтай) до 67,5% (Кемеровская область) занятого населения. Среди них число женщин и мужчин в республике Алтай минимальное (9,0% и 34,4% соответственно), в Кемеровской области — максимальное (42,7% и 77,9%) (табл. 1).

Высокая занятость населения во вредных условиях труда формирует структуру ПЗ и определяет необходимость ранней диагностики и профилактики их основных форм для сохранения здоровья трудовых ресурсов, увеличения продолжительности жизни пациентов и трудового долголетия.

Система контроля за состоянием здоровья работающего населения включает в себя проведение ПМО, выявление факторов риска, проведение профилактических мероприятий, раннюю диагностику ПЗ и производственно-обусловленных заболеваний, лечение, диспансерное наблюдение и реабилитацию.

В СФО центры профпатологии созданы в 8 из 10 регионах, при этом в Кемеровской области функционирует 3 Центра профпатологии.

Основными направлениями работы центров профпатологии СФО являются:

- проведение предварительных и ПМО работников в соответствии с Приказом 29н МЗ РФ от 28.01.2021 г. [10];
- экспертиза профессиональной пригодности работников, экспертиза связи заболеваний с профессией;
- проведение экспертизы по результатам ПМО, выполненных другими медицинскими организациями или из других регионов;
- качественное материально-техническое оснащение в соответствии с действующим законодательством;
- соблюдение объёмов медицинских осмотров, утверждённых приказом № 29н МЗ РФ [10];
- формирование заключений по результатам периодических и предварительных медицинских осмотров, профилактика, диагностика и лечение ПЗ, реабилитация пациентов.

В последние годы наблюдается снижение регистрации случаев ПЗ в Российской Федерации [11], что связано не только с улучшением условий труда, но и с несовершенством системы их расследования, выявления и учёта в регионах [12], а также недостаточной квалификацией врачей, проводящих ПМО, сокращением объёма лабораторных и функциональных методов диагностики из-за отсутствия необходимого медицинского оборудования, формального подхода работодателей и медицинских работников к его организации и проведению [13, 14].

Несмотря на это, в большинстве регионов СФО показатели профессиональной заболеваемости выше общероссийских [15].

Сопоставление показателей профессиональной заболеваемости в восьми из 10 субъектов СФО за период с 2019

по 2023 гг. выявило превышение среднероссийских значений, особенно в республике Хакасия, Красноярском крае, Иркутской и Кемеровской областях (табл. 2).

Таблица 1 / Table 1

Численность работников в СФО, занятых на работах с вредными и (или) опасными условиями труда, на конец 2023 года

The number of workers in the Siberian Federal District engaged in work with harmful and (or) dangerous working conditions, at the end of 2023

Регион	Списочная численность работников	Занятые на работах с вредными и (или) опасными условиями труда
СФО:		
Всего	1 518 721	718 133 (47,3%)
Женщины	457 302 (30,1%)	118 478 (25,9%)
Мужчины	1 061 419 (69,9%)	599 655 (56,5%)
Республика Алтай:		
Всего	5 514	1 462 (26,5%)
Женщины	1 705 (30,9%)	153 (9,0%)
Мужчины	3 809 (69,1%)	1 309 (34,4%)
Республика Тыва:		
Всего	9 865	3 620 (36,7%)
Женщины	2 453 (24,9%)	367 (15,0%)
Мужчины	7 412 (75,1%)	3 253 (43,9%)
Республика Хакасия:		
Всего	39 298	20 651 (52,5%)
Женщины	10 340 (26,3%)	2 045 (19,8%)
Мужчины	28 958 (73,7%)	18 606 (64,3%)
Алтайский край:		
Всего	149 298	57 872 (38,8%)
Женщины	51 067 (34,2%)	12 136 (23,8%)
Мужчины	98 231 (65,8%)	45 736 (46,6%)
Красноярский край:		
Всего	315 711	156 523 (49,6%)
Женщины	81 372 (25,8%)	19 906 (24,5%)
Мужчины	234 339 (74,2%)	136 617 (58,3%)
Иркутская область:		
Всего	261 310	121 570 (46,5%)
Женщины	69 276 (26,5%)	15 556 (22,5%)
Мужчины	192 034 (73,5%)	106 014 (55,2%)
Кемеровская область:		
Всего	299 848	202 476 (67,5%)
Женщины	88 506 (29,5%)	37 761 (42,7%)
Мужчины	211 342 (70,5%)	164 715 (77,9%)
Новосибирская область:		
Всего	225 760	75 541 (33,5%)
Женщины	79 101 (35,0%)	14 214 (18,0%)
Мужчины	146 659 (65,0%)	61 327 (41,8%)
Омская область:		
Всего	155 318	57 487 (37,0%)
Женщины	50 713 (32,7%)	10 154 (20,0%)
Мужчины	104 605 (67,3%)	47 333 (45,2%)
Томская область:		
Всего	85 259	33 507 (39,3%)
Женщины	25 444 (29,8%)	6 268 (24,6%)
Мужчины	59 815 (70,2%)	27 239 (45,5%)

В 2023 г. в СФО установлено 1306 впервые выявленных ПЗ. Наиболее высокие показатели ПЗ отмечены в Кемеровской (34,1%) и Иркутской областях (29,1%), низкие — в Омской (2,0%) и Томской (2,9%) областях. Согласно данным регистра хронических ПЗ на 2023 год общее число пациентов с ПЗ составляет 45 294 человека. При этом, в Кемеровской области наблюдается наибольшее число пациентов с ПЗ (59,1%), в республике Хакасия — наименьшее (0,9%) (табл. 3).

Наиболее часто встречающимися формами ПЗ в большинстве субъектов СФО являются заболевания от воздействия физических производственных факторов, при этом частота НСТ варьирует соответственно от 18,0% в Алтайском крае — до 44,1% в Иркутской области; вибрационной болезни (ВБ) — от 14,6% в Томской области — до 42,0% в Красноярском крае. Следует отметить, что профессиональная НСТ в структуре ПЗ лидирует в четырёх субъектах СФО (Омская, Томская, Иркутская и Кемеровская области), ВБ — в Красноярском и Алтайском краях, а также республике Хакасия.

В последние годы увеличилось количество впервые установленных ПЗ, связанных с физическими перегруз-

ками и функциональным перенапряжением различных органов и систем. Минимальные показатели заболеваний опорно-двигательного аппарата (ОДА) профессионального генеза отмечены в республике Хакасия (0,54%), максимальные — в Новосибирской области (28,9%). В динамике 5-летнего наблюдения (2019–2023 гг.) эти заболевания в Новосибирской области стали ведущими. Остальные ПЗ в регионах СФО диагностируются значительно реже (табл. 4).

Важное значение занимает система контроля за состоянием здоровья работающего населения, включающая проведение предварительных и ПМО согласно приказу МЗ РФ № 29н, профилактических медицинских осмотров и диспансеризации определённых групп взрослого населения [16, 17], а также медицинское обследование в центрах здоровья [18]. Стратегической задачей системы обязательных ПМО является переход к профилактическому направлению в отношении выявления профессиональных и социально-значимых заболеваний, вносящих основной вклад в трудовую потерю и смертность трудоспособного населения. Центры профпатологии СФО, активно участвуют в проведении ПМО [19, 20].

Таблица 2 / Table 2

Показатели профессиональной заболеваемости населения субъектов СФО, превышающие среднероссийский уровень в 2019–2023 гг.

Indicators of occupational morbidity among the population of the Siberian Federal District, exceeding the Russian average in 2019–2023

Субъекты Российской Федерации	Показатель на 10 тыс. работников				
	2019 г.	2020 г.	2021 г.	2022 г.	2023 г.
Российская Федерация	1,03	0,78	1,09	1,00	0,96
Республика Алтай	0,40	0,40	0,41	0,81	0,99
Республика Тыва	0,59	0,88	2,05	0,73	1,90
Республика Хакасия	12,35	7,21	8,50	9,01	6,27
Алтайский край	1,49	0,47	1,58	1,83	3,06
Красноярский край	2,30	3,30	2,30	1,78	1,33
Иркутская область	2,72	2,11	2,70	2,84	3,04
Кемеровская область	8,64	6,75	7,10	7,37	7,35
Томская область	0,73	0,46	0,70	0,50	1,10

Таблица 3 / Table 3

Количество ПЗ, установленных впервые в 2023 г., и общее число ПЗ по данным регистра центров профпатологии СФО

The number of occupational health conditions established for the first time in 2023, and the total number of occupational health conditions according to the register of occupational pathology centers of the Siberian Federal District

Субъект РФ	Установлено впервые в 2023 г.	Кочный фонд (круглосуточный/дневной стационар)	Всего (данные регистра хронических ПЗ)
Новосибирская область	70 (5,4%)	50/0 коек	2212 (4,9%)
Омская область	26 (2,0%)	30/0 коек	3541 (7,8%)
Алтайский край	166 (12,7%)	20/0 коек	1913 (4,2%)
Красноярский край	127 (9,7%)	30/0 коек	3893 (8,6%)
Иркутская область	380 (29,1%)	116/0 коек	2869 (6,3%)
Республика Хакасия	54 (4,1%)	7/0 коек	420 (0,9%)
Кемеровская область	445 (34,1%)	170/20 коек	26 751 (59,1%)
Томская область	38 (2,9%)	8/0 коек	3695 (8,2%)
Итого:	1306 (100,0%)	431/20 коек	45 294 (100,0%)

Структура основных форм профессиональной патологии в регионах СФО 2019–2023 гг.
Structure of the main forms of occupational pathology in the regions of the Siberian Federal District 2019–2023

Регион	ПЗ						
	НСТ	ВБ	Заболевания ОДА	Пневмоко-ниоз, ги-перчувстви-тельный пневмонит	Хрониче-ский брон-хит, ХОБЛ	Бронхиаль-ная астма	ЗНО
Новосибирская область	72 (21,0%)	63 (18,4%)	99 (28,9%)	21 (6,1%)	33 (9,6%)	6 (1,7%)	2 (0,6%)
Омская область	17 (22,7%)	13 (17,3%)	6 (8,0%)	1 (1,3%)	8 (10,7%)	2 (2,7%)	—
Томская область	40 (32,5%)	18 (14,6%)	28 (22,8%)	3 (2,4%)	3 (2,4%)	1 (0,8%)	1 (0,8%)
Иркутская область	651 (44,1%)	617 (41,8%)	28 (1,9%)	9 (0,6%)	126 (8,5%)	27 (1,8%)	5 (0,3%)
Алтайский край	85 (18,0%)	169 (35,7%)	1 (0,2%)	69 (14,6%)	18 (3,8%)	2 (0,4%)	2 (0,4%)
Кемеровская область	848 (43,6%)	537 (27,6%)	233 (12,0%)	79 (4,1%)	233 (12,0%)	2 (0,1%)	2 (0,1%)
Красноярский край	263 (25,8%)	428 (42,0%)	113 (11,1%)	13 (1,3%)	21 (2,1%)	44 (4,3%)	17 (1,7%)
Республика Хакасия	128 (23,2%)	176 (31,9%)	3 (0,54%)	7 (1,3%)	49 (8,9%)	—	2 (0,4%)

В 2023 г. ПМО в центрах профпатологии СФО про-шли только 4,8% всех осматриваемых (в 2022 году — 4,7%). Анализ заключительных актов ПМО, проведенных в част-ных медицинских центрах, выявил ряд недостатков. Обра-щает на себя внимание крайне низкая выявляемость ПЗ. Количество подозрений на ПЗ составило всего 0,06%, в то время как в процентах 0,1% от числа всех осматриваемых работников (*табл. 5*).

В заключительных актах частных медицинских центров отсутствуют группы риска по развитию ПЗ из числа лиц, имеющих ранние признаки воздействия вредных произ-водственных факторов, а также лиц, нуждающихся в про-ведении профилактических и реабилитационных меро-приятий, направленных на сохранение трудоспособности. Нет координации отчетности МО по результатам ПМО (совершенствование программного обеспечения, обяза-тельная отчетность МО в центре профессиональной па-тологии). В составе комиссий нередко отсутствуют врачи необходимых специальностей и весь спектр клинико-лабо-раторных и инструментальных исследований.

Высокая распространённость профессиональной НСТ определяет необходимость разработки пилотных проек-тов по маршрутизации таких пациентов.

Центрами профпатологии в СФО регулярно внедряют-ся новые методы диагностики и лечения пациентов с ПЗ. Так, в Новосибирском центре профпатологии внедрен по-

рядок оказания медицинской помощи пациентам с подо-зрением на профессиональную двухстороннюю сенсонев-ральную (НСТ). Порядок разработан на основе клиниче-ских рекомендаций по НСТ (Н90.3, Н90.4, Н90.5, Н91.1, Н91.2, Н91.8) от 2023 г. и представлен в *таблице 6*.

Важнейшим аспектом медицины труда является широ-кое внедрение в практическую работу врачей-профпатоло-гов информационных и телекоммуникационных техноло-гий, основанных на оптимизации мониторинга и оценки со-стояния здоровья работающего населения, а также примене-нии принципов персонифицированной медицины [21–23].

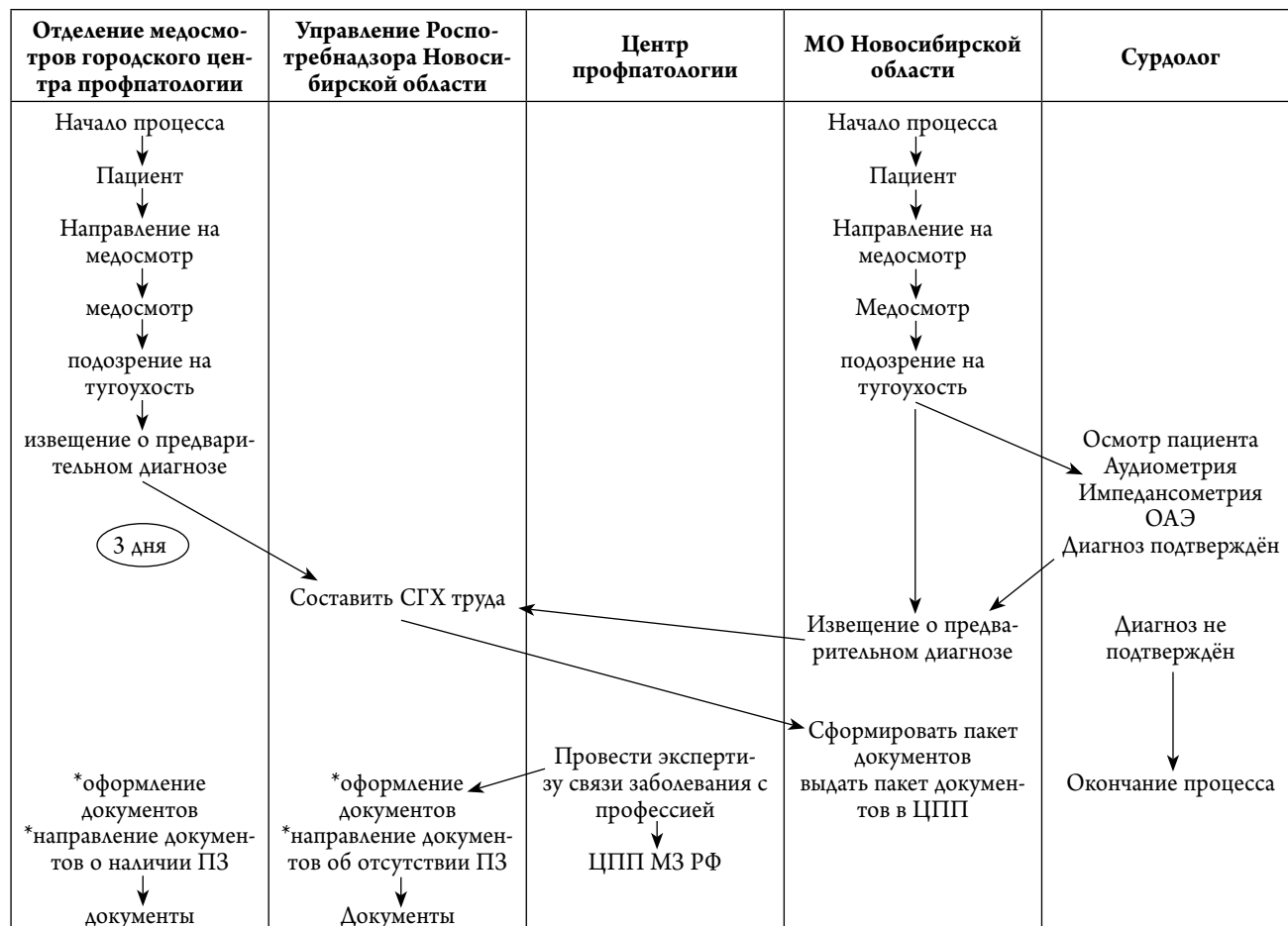
Практически все центры профпатологии СФО осна-щены информационными системами. В частности, про-грамма «Медицинские осмотры работающих во вредных и опасных условиях труда» (г. Красноярск) прошла го-сударственную регистрацию программ для ЭВМ в Феде-ральной службе по интеллектуальной собственности [24].

Примером оптимизации работы профпатологической службы является создание и внедрение в работу на базе клиники профессиональной патологии ФБУН Новосиби-рского научно-исследовательского института гигиены трёх программ. Программа «Медик» позволяет вводить и обра-батывать введение и анализ результатов объективного осмотра врачей-специалистов, функциональных и инстру-ментальных исследований, лабораторных анализов паци-ентов, формирование результирующих документов, веде-

Численность работников, прошедших ПМО в Центрах профпатологии СФО в 2023 г.
The number of workers who underwent PME at the Occupational Pathology Centers of the Siberian Federal District in 2023

Субъект РФ	Подлежало	Осмотрено	В Центрах профпатологии	Процент охвата ПМО в субъекте
Новосибирская область	198 243	195 052	5 298	98,4
Омская область	123 079	119 730	3 315	97,3
Красноярский край	318 428	290 693	20 897	95,3
Иркутская область	169 375	163 955	4 776	96,8
Республика Хакасия	39 140	38 450	1 538	98,2
Кемеровская область	267 573	259 846	17 192	97,8
Томская область	62 652	56 110	163	90,0
Итого:	1 243 663	1 181 169	56 765 (4,8%)	95,2

Таблица 6 / Table 6

Порядок оказания медицинской помощи пациентам с подозрением на профессиональную сенсоневральную тугоухость (НСТ) в ходе медицинских осмотров**The procedure for providing medical care to patients with suspected occupational sensorineural disorder during medical examinations**

ние амбулаторных карт и историй болезни в электронном виде. Информационная система «Медик-2» предназначена для автоматизации работы и управления поликлиникой, сбора информации о месте работы пациентов (связанных с производственными вредными факторами), истории их ПМО и расчёта риска возникновения ПЗ у пациента. «Медик-3» — это информационная система для работы на этапе периодических и предварительных медицинских осмотров работающих. В рамках этой программы разработана электронная очередь управления пациентами. Электронная очередь позволяет управлять потоком пациентов, оптимизировать обслуживание и получать информацию о времени оказания медицинских услуг. Система самостоятельно оценивает нагрузку в каждом кабинете на этаже и распределяет пациентов по кабинетам и этажам автоматически.

Преимущества использования информационных систем в Центрах профпатологии:

- создание единого информационного пространства для обмена данными между врачами, пациентами и МО;
- мониторинг и управление качеством медицинской помощи, что повышает её эффективность и прозрачность;
- анализ экономических аспектов оказания медицинской помощи для оптимизации затрат и ресурсов;

- сокращение сроков обследования и лечения пациентов благодаря быстрому доступу к информации и автоматизации процессов;
- улучшение коммуникации между врачами разных специальностей и МО, что позволяет быстро обмениваться информацией и координировать лечение пациентов;
- возможность создания баз данных для формирования регистров и проведения научно-практических исследований.

Заключение. Таким образом, результаты анализа системы контроля за состоянием здоровья трудоспособного населения показали, что организация аналитической работы в центрах профпатологии СФО является одним из главных механизмов формирования стратегий развития профпатологической службы крупных промышленных регионов страны с целью достижения целевых показателей укрепления здоровья работников. Трудовое долголетие работающего населения возможно только в случае комплексного подхода к оптимизации организационно-информационной, профилактической, научно-практической и реабилитационной работы. Комплексный подход к изучению частоты и структуры ПЗ в СФО, качества ПМО в сравнительном аспекте центров профпатологии и частных МО выявил основные направления оптимизации профпатологической службы в регионах СФО. Указанное позволит

своевременно применять программы профилактики и реабилитации пациентов, что в конечном итоге снизит показатели временной и стойкой утраты трудоспособности,

смертности, а соответственно, и трудовую потерю в рабочих коллективах и увеличит трудовое долголетие работающего населения.

Список литературы

1. Национальные проекты России. Официальный сайт. Дата обращения: 14 апреля 2024. <https://clck.ru/3GMtKF>
2. Национальные проекты Новые технологии сбережения здоровья 2025–2030: цель, программа. <https://clck.ru/3GMtJb>
3. Измеров Н.Ф., Бухтияров И.В., Прокопенко Л.В., Шиган Е.Е. Реализация глобального плана действий ВОЗ по охране здоровья работающих в Российской Федерации. *Мед. труда и пром. экол.* 2015; (9): 4–10.
4. Бухтияров И.В. Современное состояние и основные направления сохранения и укрепления здоровья работающего населения России. *Мед. труда и пром. экол.* 2019; 59(9): 527–532. <https://doi.org/10.31089/1026-9428-2019-59-9-527-532>
5. Бухтияров И.В., Кузмина Л.П., Измерова Н.И., Головкова Н.П., Непершина О.П. Совершенствование механизмов выявления ранних признаков нарушения здоровья для сохранения трудового долголетия. *Мед. труда и пром. экол.* 2022; 62(6): 377–387. <https://doi.org/10.31089/1026-9428-2022-62-6-377-387>
6. Гурвич В.Б., Шастин А.С., Газимова В.Г., Плотко Э.Г., Устюгова Т.С. Причины утраты профессиональной пригодности для работы во вредных и (или) опасных условиях труда. *Мед. труда и пром. экол.* 2019; 2: 107–112. <https://doi.org/10.31089/1026-9428-2019-2-107-112>
7. Меркурьев В.В., Мягков Е.В., Харитонов А.В., Колупаева А.А. Оценка социально-экономического положения и потенциала развития Сибирского федерального округа. *Региональная экономика и управление: электронный научный журнал.* 2022; 4(72).
8. *Социально-экономическое положение Сибирского федерального округа в 2023 году.* М., 2024; 5–10.
9. Состояние условий труда работников организаций Российской Федерации по отдельным видам экономической деятельности 2023. Росстат. <https://rosstat.gov.ru/compendium/dokument/13264>
10. Приказ Министерства здравоохранения Российской Федерации от 28 января 2021 г. № 29н «Об утверждении порядка проведения обязательных предварительных и периодических медицинских осмотров работников, предусмотренных частью четвертой статьи 213 Трудового кодекса Российской Федерации, перечня медицинских противопоказаний к осуществлению работ с вредными и (или) опасными производственными факторами, а также работам, при выполнении которых проводятся обязательные предварительные и периодические медицинских осмотры».
11. Вадулина Н.В., Галлямов М.А., Девятова С.М. Профессиональная заболеваемость в России: проблемы и решения. *Безопасность техногенных и природных систем.* 2020; 3: 7–15.
12. Мигунова Ю.В. Динамика профессиональной заболеваемости в России: сущность, признаки, особенности проявления на региональном уровне. *Теория и практика общественного развития.* 2021; 6: 37–40.
13. Ретнев В.М. Профессиональные заболевания: современное состояние, проблемы и совершенствование диагностики. *Безопасность в техносфере.* 2014; 4: 40–44.
14. Попова А.Ю. Состояние условий труда и профессиональная заболеваемость в Российской Федерации. *Медицина труда и экология человека.* 2015; 3: 7–13.
15. О состоянии санитарно-эпидемиологического благополучия населения в Российской Федерации в 2023 году: Государственный доклад. Москва: Федеральная служба по надзору в сфере защиты прав потребителей и благополучия человека, 2024: 150–165. ISBN 978–5–7508–2132–7.
16. Приказ Министерства здравоохранения Российской Федерации от 27 апреля 2021 г. № 404н «Об утверждении Порядка проведения профилактического медицинского осмотра и диспансеризации определенных групп взрослого населения».
17. Приказ Министерства здравоохранения Российской Федерации от 28 сентября 2023 г. № 515н «О внесении изменений в порядок проведения профилактического медицинского осмотра и диспансеризации определенных групп взрослого населения», утвержденный приказом Министерства здравоохранения Российской Федерации от 27 апреля 2021 г. № 404н.
18. Приказ Министерства здравоохранения Российской Федерации от 29 октября 2020 г. № 1177н «Об утверждении порядка организации и осуществления профилактики неинфекционных заболеваний и проведения мероприятий по формированию здорового образа жизни в медицинских организациях».
19. Смирнова Е.Л., Потеряева Е.Л., Фунтикова И.С. Анализ результатов периодических медицинских осмотров в Новосибирской области. *Материалы 17-го Российского национально-го конгресса с международным участием Профессия и здоровье, 26–29 сентября 2023 г., г. Нижний Новгород.* М.: НКО АМТ, ФГБНУ НИИ МТ; 2023: 433–438.
20. Никифорова Г.А., Тупикова Д.С., Гаврюшин М.Ю. Актуальные аспекты профилактики профессиональных онкологических заболеваний. *Современные проблемы науки и образования.* 2017; 2(6). <https://clck.ru/3GMtWn> (дата обращения: 11.12.2024).
21. Бухтияров И.В., Морозова Т.В., Походзей Л.В. Новые подходы к профессиональной подготовке в области медицины труда. *Медицина труда и промышленная экология.* 2018; 12: 57–58. <https://doi.org/10.31089/1026-9428-2018-12-57-59>
22. Сайганов С.А., Мазуров В.И., Шилов В.В., Горбанев С.А. Телемедицинские технологии в гигиене труда и профпатологии. *Гигиена и санитария.* 2020; 99(9): 961–967. <https://doi.org/10.47470/0016-9900-2020-99-9-961-967>
23. Кузнецов П.П., Соболев К.Э., Какорина Е.П., Хизгияев В.И., Деминов М.М., Максимов И.Б., Синопальников В.И., Мелерзанов А.В. Цифровая трансформация медицины труда. *Национальное здравоохранение.* 2021; 2(3): 41–46. <https://doi.org/10.47093/2713-069X.2021.2.3.41-46>
24. Захарова М.А. Тенденции развития интернет ресурсов в медицине труда. *Медицина труда и промышленная экология.* 2017; 9: 75.

References

1. National projects of Russia. Official website. Access date: April 14, 2024. <https://clck.ru/3GMtKF> (in Russian).
2. National projects new technologies support modern technology 2025–2030: schedule. <https://clck.ru/3GMtJb> (in Russian).
3. Izmerov N.F., Bukhtiyarov I.V., Prokopenko L.V., Shigan E.E. Implementation of the WHO global action plan to protect workers' health in the Russian Federation. *Med. truda i prom. ekol.* 2015; (9): 4–10 (in Russian).
4. Bukhtiyarov I.V. Current state and main directions of preserving and strengthening the health of the working population of Russia. *Med. truda i prom. ekol.* 2019; 59(9): 527–532. <https://doi.org/10.31089/1026-9428-2019-59-9-527-532> (in Russian).
5. Bukhtiyarov I.V., Kuzmina L.P., Izmerova N.I., Golovkova N.P., Nepersina O.P. Improving mechanisms for identifying early signs of health problems to preserve working longevity.

- Med. truda i prom. ekol.* 2022; 62(6): 377–387. <https://doi.org/10.31089/1026-9428-2022-62-6-377-387> (in Russian)
6. Gurvich V.B., Shastin A.S., Gazimova V.G., Plotko E.G., Ustyugova T.S. Reasons for loss of professional suitability for work in harmful and (or) dangerous working conditions. *Med. truda i prom. ekol.* 2019; 2: 107–112. <https://doi.org/10.31089/1026-9428-2019-2-107-112> (in Russian).
 7. Merkuriev V.V., Myagkov E.V., Kharitonov A.V., Kolupaeva A.A. Assessment of the socio-economic situation and development potential of the Siberian Federal District. *Regional'naya ekonomika i upravlenie: ehlektronnyj nauchnyj zhurnal.* 2022; 4(72) (in Russian).
 8. *Socio-economic situation of the Siberian Federal District in 2023.* M., 2024; 5–10 (in Russian).
 9. The state of working conditions of employees of organizations of the Russian Federation for certain types of economic activity 2023. Rosstat <https://rosstat.gov.ru/compendium/dokument/13264> (in Russian).
 10. Order of the Ministry of Health of the Russian Federation dated January 28, 2021 No. 29n "On approval of the procedure for conducting mandatory preliminary and periodic medical examinations of workers provided for in part four of Article 213 of the Labor Code of the Russian Federation, a list of medical contraindications for carrying out work with harmful and(or) dangerous production factors, as well as work during which mandatory preliminary and periodic medical examinations are carried out" (in Russian).
 11. Vadulina N.V., Gallyamov M.A., Devyatova S.M. Occupational morbidity in Russia: problems and solutions. *Teoriya i praktika obshchestvennogo razvitiya.* 2020; 3: 7–15 (in Russian).
 12. Migunova Yu.V. Dynamics of occupational morbidity in Russia: essence, signs, features of manifestation at the regional level. *Teoriya i praktika obshchestvennogo razvitiya.* 2021; 6: 37–40 (in Russian).
 13. Retnev V.M. Occupational diseases: current status, problems and improvement of diagnostics. *Bezopasnost' v tekhnosfere.* 2014; 4: 40–44 (in Russian).
 14. Popova A.Yu. State of working conditions and professional incidence in the Russian Federation. *Meditsina truda i ehkologiya cheloveka.* 2015; 3: 7–13 (in Russian).
 15. On the state of sanitary and epidemiological well-being of the population in the Russian Federation in 2023: State report. Moscow: Federal Service for Supervision of Consumer Rights Protection and Human Welfare, 2024: 150–165. ISBN 978–5–7508–2132–7 (in Russian).
 16. Order of the Ministry of Health of the Russian Federation dated April 27, 2021 No. 404n "On approval of the Procedure for conducting preventive medical examination and medical examination of certain groups of the adult population" (in Russian).
 17. Order of the Ministry of Health of the Russian Federation dated September 28, 2023 No. 515n "On introducing changes to the procedure for conducting preventive medical examinations and medical examinations of certain groups of the adult population", approved by order of the Ministry of Health of the Russian Federation dated April 27, 2021 No. 404n (in Russian).
 18. Order of the Ministry of Health of the Russian Federation dated October 29, 2020 No. 1177n "On approval of the procedure for organizing and implementing the prevention of non-communicable diseases and carrying out activities to promote a healthy lifestyle in medical organizations" (in Russian).
 19. Smirnova E.L., Poteryayeva E.L., Funtikova I.S. Analysis of the results of periodic medical examinations in the Novosibirsk region. *Materials of the 17th Russian National Congress with international participation Profession and Health, September 26–29, 2023, Nizhny Novgorod.* M.: NKO AMT, IRIOH; 2023: 433–438 (in Russian).
 20. Nikiforova G.A., Tupikova D.S., Gavryushin M.Yu. Current aspects of the prevention of occupational oncological diseases. *Sovremennye problemy nauki i obrazovaniya.* 2017; 2(6). <https://clck.ru/3GMtwH> (accessed: 12/11/2024) (in Russian).
 21. Bukhtiyarov I.V., Morozova T.V., Pokhodzey L.V. New approaches to professional training in the field of occupational medicine. *Med. truda i prom. ekol.* 2018; 12: 57–58. <https://doi.org/10.31089/1026-9428-2018-12-57-59> (in Russian).
 22. Sayganov S.A., Mazurov V.I., Shilov V.V., Gorbanev S.A. Telemedicine technologies in occupational health and occupational pathology. *Gigiena i sanitariya.* 2020; 99(9): 961–967. <https://doi.org/10.47470/0016-9900-2020-99-9-961-967> (in Russian).
 23. Kuznetsov P.P., Sobolev K.E., Kakorina E.P., Khizgiyev V.I., Deminov M.M., Maksimov I.B., Sinopalnikov V.I., Melerzanov A.V. Digital transformation of occupational medicine. *Natsional'noe zdavoookhranenie.* 2021; 2(3): 41–46. <https://doi.org/10.47093/2713-069X.2021.2.3.41-46> (in Russian).
 24. Zakharinskaya O.N., Baskova N.V., Maslennikov A.V. Experience of information and analytical programs in activities of Krasnoyarsk regional center of occupational pathology. *Med. truda i prom. ekol.* 2017; 9: 75 (in Russian).

Сведения об авторах:

Потеряева Елена Леонидовна

заведующий кафедрой неотложной терапии с эндокринологией и профпатологией ФГБОУ ВО «Новосибирский государственный медицинский университет» Минздрава России; главный научный сотрудник отдела гигиенических исследований ФБУН «Новосибирский научно-исследовательский институт гигиены» Роспотребнадзора, д-р мед. наук, профессор.

E-mail: sovetmedin@yandex.ru

<https://orcid.org/0000-0002-1422-4211>

Шпагина Любовь Анатольевна

заведующий кафедрой госпитальной терапии и медицинской реабилитации ФГБОУ ВО «Новосибирский государственный медицинский университет» Минздрава России; главный врач ГБУЗ НСО «Городская клиническая больница № 2», д-р мед. наук, профессор.

E-mail: lashpagina@gmail.com

<https://orcid.org/0000-0003-0871-7551>

Паначева Людмила Алексеевна

профессор кафедры госпитальной терапии и медицинской реабилитации ФГБОУ ВО «Новосибирский государственный медицинский университет» Минздрава России, д-р мед. наук.

E-mail: LAP232@yandex.ru

<https://orcid.org/0000-0002-8230-8142>

Смирнова Елена Леонидовна

профессор кафедры неотложной терапии с эндокринологией и профпатологией ФГБОУ ВО «Новосибирский государственный медицинский университет» Минздрава России, д-р мед. наук, доцент.

E-mail: smelel@mail.ru

<https://orcid.org/0000-0001-8283-2342>

- Новикова Ирина Игоревна* директор ФБУН «Новосибирский научно-исследовательский институт гигиены» Роспотребнадзора, профессор кафедры гигиены и экологии ФГБОУ ВО «Новосибирский государственный медицинский университет» Минздрава России, д-р мед. наук.
E-mail: novik_ir70@rambler.ru
<https://orcid.org/0000-0003-1105-471X>
- Кармановская Светлана Александровна* заместитель главного врача ГБУЗ НСО ГКБ № 2 по амбулаторно-диагностической помощи, доцент кафедры госпитальной терапии и медицинской реабилитации ФГБОУ ВО «Новосибирский государственный медицинский университет» Минздрава России, д-р мед. наук.
E-mail: skarmanovskaya@mail.ru
<https://orcid.org/0000-0003-3446-8018>
- Кузнецова Галина Владимировна* заведующий отделением профпатологии ГБУЗ НСО «Городская клиническая больница № 2, доцент кафедры госпитальной терапии и медицинской реабилитации ФГБОУ ВО «Новосибирский государственный медицинский университет» Минздрава России, канд. мед. наук.
E-mail: doctor-67@list.ru
<https://orcid.org/0000-0001-7428-9159>
- About the authors:**
- Elena L. Poteryaeva* Head of the Department of Emergency Therapy with Endocrinology and Occupational Pathology, Novosibirsk State medical university; Chief Scientific Officer of Hygienic Research Department, Novosibirsk research institute of hygiene, Dr. of Sci. (Med.), Professor.
E-mail: sovmedin@yandex.ru
<https://orcid.org/0000-0002-1422-4211>
- Lyubov A. Shpagina* Head of the Department of Hospital Therapy and Medical Rehabilitation, Novosibirsk State Medical University; Chief Physician, City Clinical Hospital No. 2, Dr. of Sci. (Med.), Professor.
E-mail: lashpagina@gmail.com
<https://orcid.org/0000-0003-0871-7551>
- Lyudmila A. Panacheva* Professor of the Department of Hospital Therapy and Medical Rehabilitation, Novosibirsk State Medical University, Dr. of Sci. (Med.).
E-mail: LAP232@yandex.ru
<https://orcid.org/0000-0002-8230-8142>
- Elena L. Smirnova* Professor of the Department of Emergency Therapy with Endocrinology and Occupational Pathology, Novosibirsk State medical university, Dr. of Sci. (Med.), Docent.
E-mail: smelel@mail.ru
<https://orcid.org/0000-0001-9822-7075>
- Irina I. Novikova* Director of the Novosibirsk Scientific Research Institute of Hygiene of Rosпотребнадзор, Professor of the Department of Hygiene and Ecology, Novosibirsk State Medical University, Dr. of Sci. (Med.).
E-mail: novik_ir70@rambler.ru
<https://orcid.org/0000-0003-1105-471X>
- Svetlana A. Karmanovskaya* Deputy Chief Physician of the State Budgetary Institution of Healthcare, City Clinical Hospital No. 2 for Outpatient Diagnostic Care, Associate Professor of the Department of Hospital Therapy and Medical Rehabilitation, Novosibirsk State Medical University, Dr. of Sci. (Med.).
E-mail: skarmanovskaya@mail.ru
<https://orcid.org/0000-0003-3446-8018>
- Galina V. Kuznetsova* Head of the Department of Occupational Pathology, City Clinical Hospital No. 2, Associate Professor of the Department of Hospital Therapy and Medical Rehabilitation, Novosibirsk State Medical University, Cand. of Sci. (Med.).
E-mail: doctor-67@list.ru
<https://orcid.org/0000-0001-7428-9159>
-